

Sörmlandsstrategin och folkhälsans bestämningsfaktorer

Kortversion av rapporten "Sörmlandsstrategin - ett folkhälsodokument?"
Regionstyrelsens beredning för jämlik hälsa, 2016



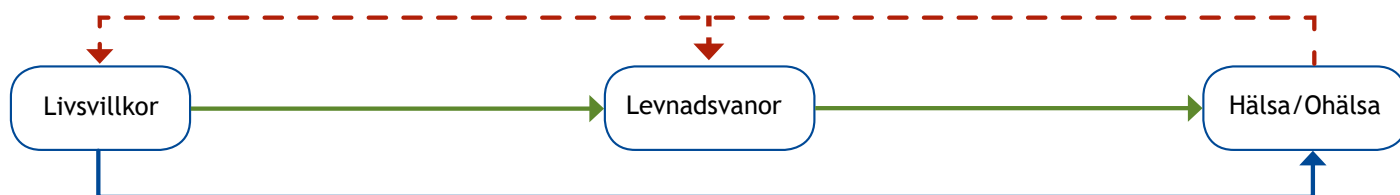


Folkhälsa är ett samlande begrepp för befolkningens hälsotillstånd inom en given avgränsning och omfattar såväl nivå som fördelning av hälsan. En central dimension i begreppet folkhälsa är synliggörande av de orsaker – bestämningsfaktorer - som ger skillnader i hälsa mellan olika grupper samt variation i hälsa över tid.

Bestämningsfaktorer är statistiskt värderade förutsättningar för hälsa och ohälsa och brukar delas upp i livsvillkor som

till exempel utbildning, inkomst, kön och levnadsvanor som bland annat kost, tobak och motion.

Gynnsamma livsvillkor är ofta associerat med mer gynnsamma levnadsvanor vilket i sin tur är associerat med hälsa eller frånvaro av sjukdom (grön pil). Livsvillkoren har dock även ibland en fristående betydelse för hälsa/ohälsa (blå pil). Hälsan/ohälsan har i sin tur en (återverkande) betydelse för både livsvillkor och levnadsvanor (röd streckad pil).



Vilka kan påverka befolkningens hälsa?

Modernt folkhälsoarbete utgår, med stöd i de Nationella folkhälsomålen, från kunskapen och erfarenheten att de stora och mer beständiga folkhälsovinster finns att nå inom ramen för breda ordinarie samhällsfunktioner som naturligt når bestämningsfaktorerna.

Som komplement till hälso- och sjukvården arbetar därför Landstinget Sörmland i sitt strategiska folkhälsoarbete nära kommuner, länsstyrelsen, regionförbundet och civilsamhället för att försöka påverka faktorer och förutsättningar som finns

i befolkningens friska vardag snarare än i den tillvaro som uppstår när sjukdom eller ohälsa drabbar. Detta ingår i det gemensamma länsövergripande folkhälsouppdraget där landstinget fungerar som motor. För göra arbetet effektivt och inte bli en belastande pålaga hos olika huvudmän är det viktigt att det strategiska folkhälsoarbetet utgår ifrån befintliga uppdrag.

Ett hittills tämligen outnyttjat område för samverkan kring folkhälsa är regionförbundets Sörmlandsstrategi, dess målområden och olika ingående projekt.

Sörmlandsstrategin och folkhälsan



I Sörmland finns goda förutsättningar för unga och vuxna att utbilda sig och arbeta. Arbetsgivare har goda möjligheter att rekrytera rätt kompetens.



Sörmland har starka samband med omvärlden



Sörmland har ett konkurrenskraftigt näringsliv



Sörmland har hållbara och attraktiva livsmiljöer

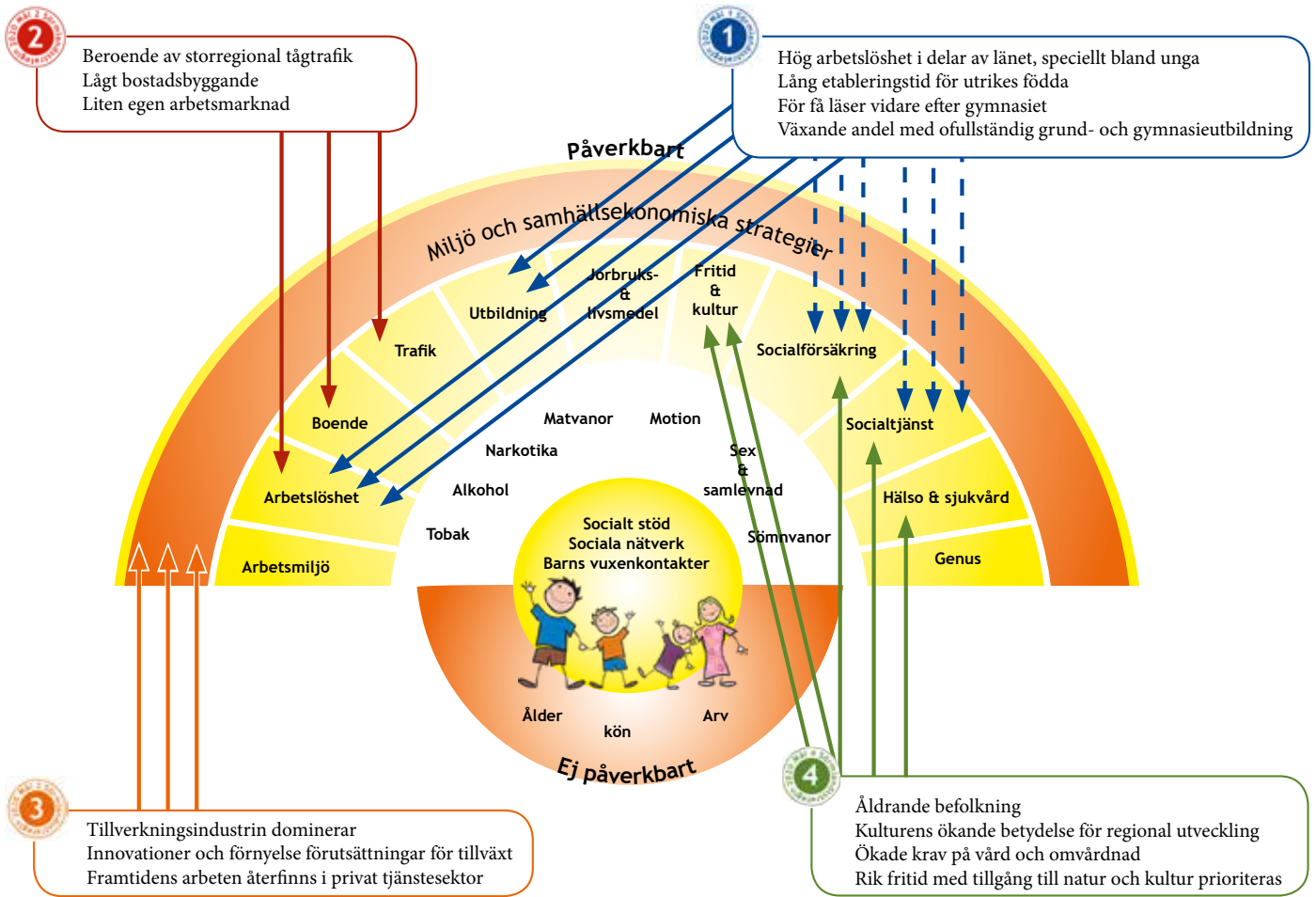
Sörmlandsstrategin 2020 är länets regionala utvecklingsprogram och det omfattar fyra strategiska målområden.

Varje målområde omfattas av en redovisning av de läns-specifika förutsättningar som är av störst betydelse för respektive målområdes strategiska hanterande.

De utmärkande förutsättningarna för länet tangerar i stor utsträckning många av de viktigaste bestämningsfaktorerna för folkhälsa. En inritning av förutsättningarna på en schematisk modell över folkhälsans bestämningsfaktorer ger illustrationen på nästa sida.



Förutsättningar för länet och hälsans bestämningsfaktorer



Vi kan utifrån illustrationen ovan dra slutsatsen att strukturella förutsättningar för Sörmland ur ett regionalt utvecklingsperspektiv är relevanta även då det gäller att bedöma förutsättningarna för folkhälsans utveckling och vidhållande strategier för åtgärder.

Vad gäller strategier för åtgärder omfattar Sörmlandsstrategin ett antal delprojekt, fördelade på de olika målområdena. Det är intressant att se i vad mån som dessa projekt även tillfredställer folkhälsans behov av åtgärder.

För att kunna bedöma detta används en metod – Hälsokonsekvensbedömningar (HKB) – som systematiskt utmejslar bestämningsfaktorerna ur projekt, politiska förslag och ärenden.

Bedömning av påverkan

Redogörelse av samband

ärende/förslag/projekt

hälsans bestämningsfaktorer (livsvillkor/levnadsvanor)

hälsa/ohälsa



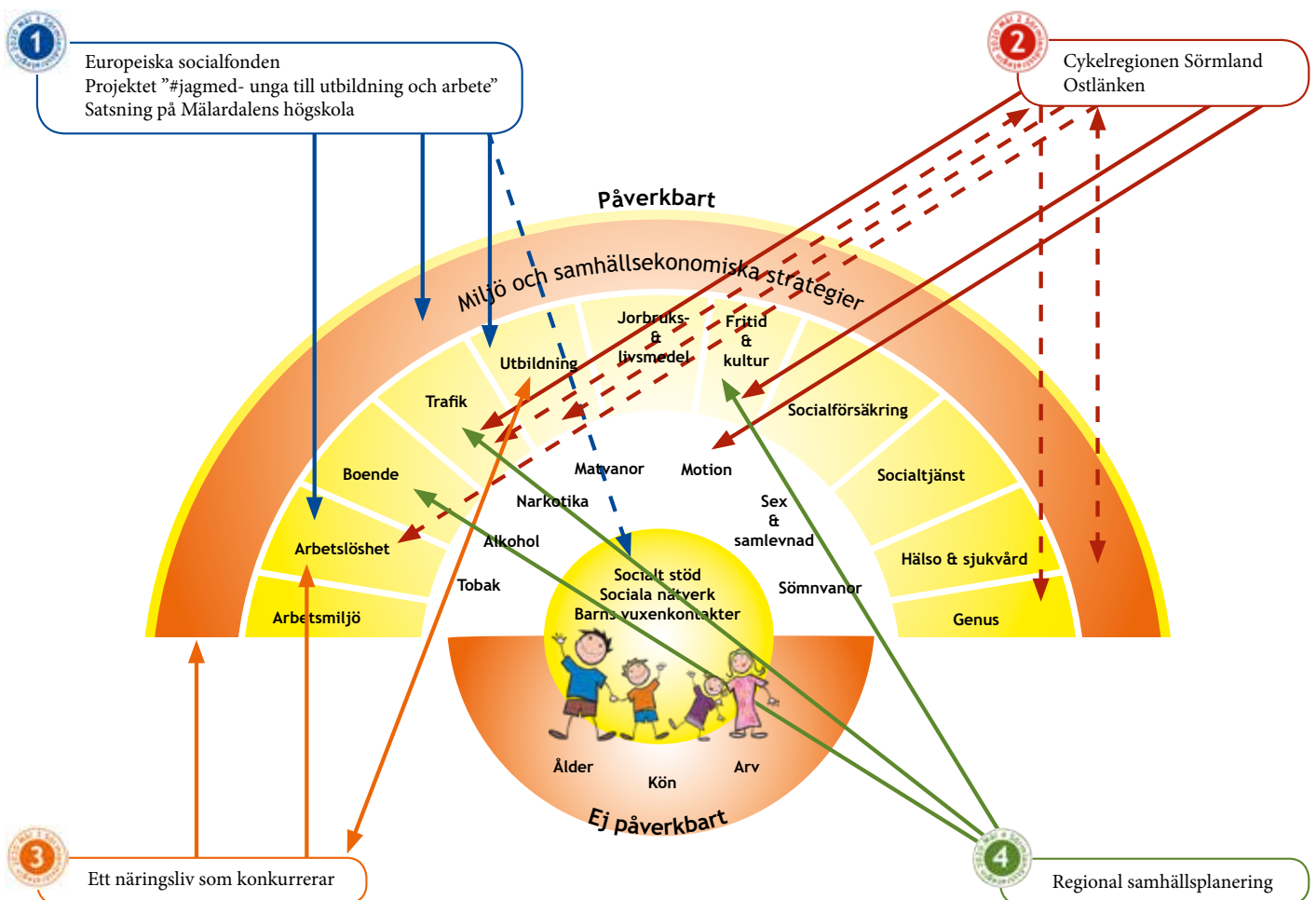
Inplacering av projekten från Sörmlandsstrategin i modellen över hälsans bestämningsfaktorer - efter HKB-analyser

På samma sätt som förutsättningarna för länet placerades in i modellen över hälsans bestämningsfaktorer kan vi efter HKB-analyser placera in de olika faktiska projekten som utgör strategierna för att, utifrån förutsättningarna, sträva mot en önskvärd utveckling i länet under respektive övergripande målområde.

Vi ser på nytt att pilarna från projekten i första hand landar i den gula halvcirkeln som omfattar olika former av livsvillkor. Det ger en bekräftelse på att projekten inom Sörmlandsstrategin berör de delvis ofördelaktiga förutsättningar inom länet som projekten i någon mån avser att förändra.

Ofta är det svårt att i det ordinarie folkhälsoarbetet implementera större projekt med inriktning mot livsvillkor vilket dock flera av de pågående projekten inom Sörmlandsstrategin syftar till.

Sörmlandsstrategins olika projekt och hälsans bestämningsfaktorer



Slutsats

Sörmlandsstrategin är ett angeläget strategidokument även för folkhälsan och folkhälsoarbetet i länet. Det finns all anledning för olika pågående folkhälsouppdrag inom kommuner och landsting att ge uppmärksamhet till Sörmlandsstrategins olika delprojekt – mervärden kan utvinnas genom samordning eller blott kunskap om projektens syften och innehåll. På motsvarande sätt finns det vinster att hämta hem för de olika delprojekten inom Sörmlandsstrategin genom att kunna påvisa en folkhälsorelevans för respektive projekt.